

PIĘTRO II INSTALACJE
WODOCIĄGOWA
KANALIZACYJNA
GAZOWA

Wykaz pomieszczeń : Piętro II

| Nr | Nazwa pomieszczenia | Pow. użytkowa | Posadzka |
|-------------|--------------------------|-----------------------|----------------------------------|
| | | 0,00 m ² | |
| 40 | Pokój | 82,23 m ² | Panele podłogowe |
| Komunikacja | | | |
| 3/1 | Korytarz | 24,39 m ² | Wykładzina z PVC |
| 3/2 | Korytarz | 26,28 m ² | Wykładzina z PVC |
| 3/3 | Korytarz | 31,56 m ² | Wykładzina z PVC |
| Mieszkalne | | | |
| 3/5 | Kawalerka | 13,33 m ² | Panele podłogowe/ Wykładzina PCV |
| 3/6 | Łazienka | 2,80 m ² | Gres |
| 3/7 | Pokój | 23,30 m ² | Panele podłogowe/ Wykładzina PCV |
| 3/8 | Pokój | 12,46 m ² | Panele podłogowe/ Wykładzina PCV |
| 3/9 | Łazienka | 2,85 m ² | Gres |
| 3/10 | Pokój | 23,43 m ² | Panele podłogowe/ Wykładzina PCV |
| 3/11 | Pokój | 12,44 m ² | Panele podłogowe/ Wykładzina PCV |
| 3/12 | Łazienka | 2,85 m ² | Gres |
| 3/13 | Pokój | 23,04 m ² | Panele podłogowe/ Wykładzina PCV |
| 3/14 | Pokój | 12,00 m ² | Panele podłogowe/ Wykładzina PCV |
| 3/15 | Łazienka | 2,85 m ² | Gres |
| 3/16 | Pokój | 22,77 m ² | Panele podłogowe/ Wykładzina PCV |
| 3/17 | Pokój | 11,98 m ² | Panele podłogowe/ Wykładzina PCV |
| 3/18 | Łazienka | 2,86 m ² | Gres |
| 3/19 | Pokój | 23,63 m ² | Panele podłogowe/ Wykładzina PCV |
| 3/20 | Pokój | 11,97 m ² | Panele podłogowe/ Wykładzina PCV |
| 3/21 | Łazienka | 2,97 m ² | Gres |
| 3/22 | Pokój | 23,23 m ² | Panele podłogowe/ Wykładzina PCV |
| 3/23 | Pokój | 11,98 m ² | Panele podłogowe/ Wykładzina PCV |
| 3/24 | Łazienka | 2,81 m ² | Gres |
| 3/25 | Pokój | 23,32 m ² | Panele podłogowe/ Wykładzina PCV |
| 3/26 | Pokój | 11,98 m ² | Panele podłogowe/ Wykładzina PCV |
| 3/27 | Łazienka | 2,85 m ² | Gres |
| 3/28 | Pokój | 22,97 m ² | Panele podłogowe/ Wykładzina PCV |
| 3/29 | Pokój | 11,98 m ² | Panele podłogowe/ Wykładzina PCV |
| 3/30 | Łazienka | 2,86 m ² | Gres |
| 3/31 | Pokój | 23,30 m ² | Panele podłogowe/ Wykładzina PCV |
| 3/32 | Pokój | 12,44 m ² | Panele podłogowe/ Wykładzina PCV |
| 3/33 | Łazienka | 2,82 m ² | Gres |
| 3/34 | Pokój | 23,65 m ² | Panele podłogowe/ Wykładzina PCV |
| 3/35 | Pokój | 12,44 m ² | Panele podłogowe/ Wykładzina PCV |
| 3/36 | Łazienka | 2,82 m ² | Gres |
| 3/37 | Pokój | 18,59 m ² | Panele podłogowe/ Wykładzina PCV |
| 3/38 | Pokój | 17,52 m ² | Panele podłogowe/ Wykładzina PCV |
| 3/39 | Łazienka | 2,82 m ² | Gres |
| Pomocnicze | | 3,04 m ² | |
| 3/4 | Pomieszczenie techniczne | 3,04 m ² | Wykładzina z PVC |
| Razem | | 523,18 m ² | |

INSTALACJA WODOCIĄGOWA:

Instalację wodociągową wykonać z rur wielowarstwowych PE/AL/PE.

Instalację prowadzić pod sufitem w piwnicy i pomieszczeniach mieszkalnych.

Przewód główny instalacji w obrębie budynku wielorodzinnego wykonać w podłodze.

Na wejściu instalacji do każdego mieszkania i lokalu usługowego montować zawory kulowe odcinające daną instalację.

Na korytarzach instalację prowadzić pod sufitem poniżej instalacji gazowej w otulinie.

Przejścia przez przegrody wykonać w rurach osłonowych a w przypadku przejścia przez szachtły wentylacyjne należy przejście wykonać przez szacht nie użytkowany przez pomieszczenia poniżej (a w przypadku korzystania z kanału, który będzie wykorzystywany na danej kondygnacji poniżej kratki wentylacyjnej).

Instalację w obrębie żłobka należy prowadzić w piwnicy i wyprowadzić pionowe przewody w ścianach do baterii. Przy instalacji cyrkulacji należy zamontować pompę cyrkulacyjną. Podejścia pod baterie wykonać z rur DN 12 (16x2,0 mm). Dla mieszkań i części wspólnej lokali usługowych projektuje się układy wodomierzowe z wodomierzami DN 20, dla lokali usługowych z wodomierzami DN 15, a dla żłobka z wodomierzem DN 25. Na zestawach wodomierzowych montować 2 zawory odcinające i za zestawem zawór antyoszożeniowy EA o DN jak dobrane wodomierze.

Przewody instalacji do hydrantu należy wykonać z rur ze stali nierdzewnej np. Kan-therm Inox.

Instalację wewnątrz mieszkań należy prowadzić pod sufitem i wprowadzić podejścia w ściany. Przewody w ścianach

należy wykonać w otulinie. Przewód wodociągowy o średnicy 63 prowadzony w

podłodze w otulinie 6 mm i w rurze osłonowej karbowanej PE DN 110. Podejścia

do kotłów gazowych w lokalach usługowych oraz przewody na cele c.w.u. należy wykonać rurami o średnicy

zewnętrznej 16 mm. Przewody zimnej wody w lokalach usługowych o średnicy zewnętrznej 16 mm. Przewody zimnej

wody w mieszkaniach doprowadzenie rurą o średnicy zewnętrznej 26 mm, przewód

dla 4 punktów zimnej wody 26 mm, dla 3 punktów 20, dla 2 punktów 20 mm,

natomiast dla pojedynczego punktu 16 mm. Dla ciepłej wody 3 punktów

czterpunktowych (i dla podejścia do kotła) o średnicy zewnętrznej 20, dla 2

punktów 20, a dla pojedynczego punktu 16.

Uszczelnione średnice podano na rzucie.

INSTALACJE KANALIZACJI SANITARNEJ:

Instalację wykonać z rur PP-HT i PVC-U, a dla kanalizacji tłocznej i skroplin PE.

Instalację w mieszkaniach w miarę możliwości należy prowadzić na strzypie (tazienki i przyległe zlewozmywaki). Musze

ustępować z opływem podłogowym.

W przypadku oddalonych zlewów i pionów kanalizacyjnych wchodzących w pomieszczenia mieszkalnych innych

użytkowników należy je obłożyć płytami G-K na stelażu stalowym z wygłuszeniem wełną mineralną grubości 30 mm).

Instalację kanalizacyjną w obrębie żłobka należy prowadzić pionowo do piwnicy i prowadzić pod sufitem. kanalizację

dla całego obiektu należy odprowadzić istniejącymi przykanalikami do kanalizacji sanitarnej. W czasie wykonywania

instalacji w budynku mieszkalnym na parterze należy sprawdzić lokalizację istniejącego głównego przewodu

odpływowego.

Instalację odprowadzenia skroplin dla wszystkich kotłów należy wykonać z rur PE 20 i doprowadzić do kanalizacji lub do

studzienki schładzającej w kotłowni. W studzience należy zamontować pompę do tłoczenia skroplin. Pompa

wyposażona w pływak.

INSTALACJA GAZOWA:

Instalację gazową prowadzić pod sufitem chyba, że część rysunkowa wskazuje inaczej. Instalację prowadzić z rur

stalowych bez szwu spawanych. Rury malować na żółto. Przejścia przez przegrody wykonać w rurach osłonowych a w

przypadku przejścia przez szachtły wentylacyjne należy przejście wykonać przez szacht nie użytkowany przez

pomieszczenia poniżej (a w przypadku korzystania z kanału, który będzie wykorzystywany na danej kondygnacji poniżej

kratki wentylacyjnej). Odprowadzenie spalin z kotłów wykonać pojedynczymi przewodami

spalinowo-powietrznymi. dla 3 kotłów na III piętrze należy wykonać dodatkowo trzy kominy

spalinowo-powietrzne.

Dla lokali usługowych należy zamontować gazomierz G2,5. dla mieszkań G4, a dla żłobka G6. Gazomierze montować

w obrębie wydzielonych pomieszczeń lub inaczej jeżeli tak wskazuje część rysunkowa. Gazomierze należy montować na

wysokość od 0,30 m nad posadzką do 1,80 (licząc do spodu gazomierza). Do mieszkań prowadzić instalację rurami DN

40 natomiast dla lokali DN 32. Do podłączenia pojedynczych urządzeń należy stosować następujące średnice. Dla

kotłów gazowych DN 20. dla kucharek DN 15 chyba, że część rysunkowa wskazuje inaczej.

LEGENDA:

— instalacja wody zimnej

- - - instalacja ciepłej wody

- - - instalacja cyrkulacji ciepłej wody

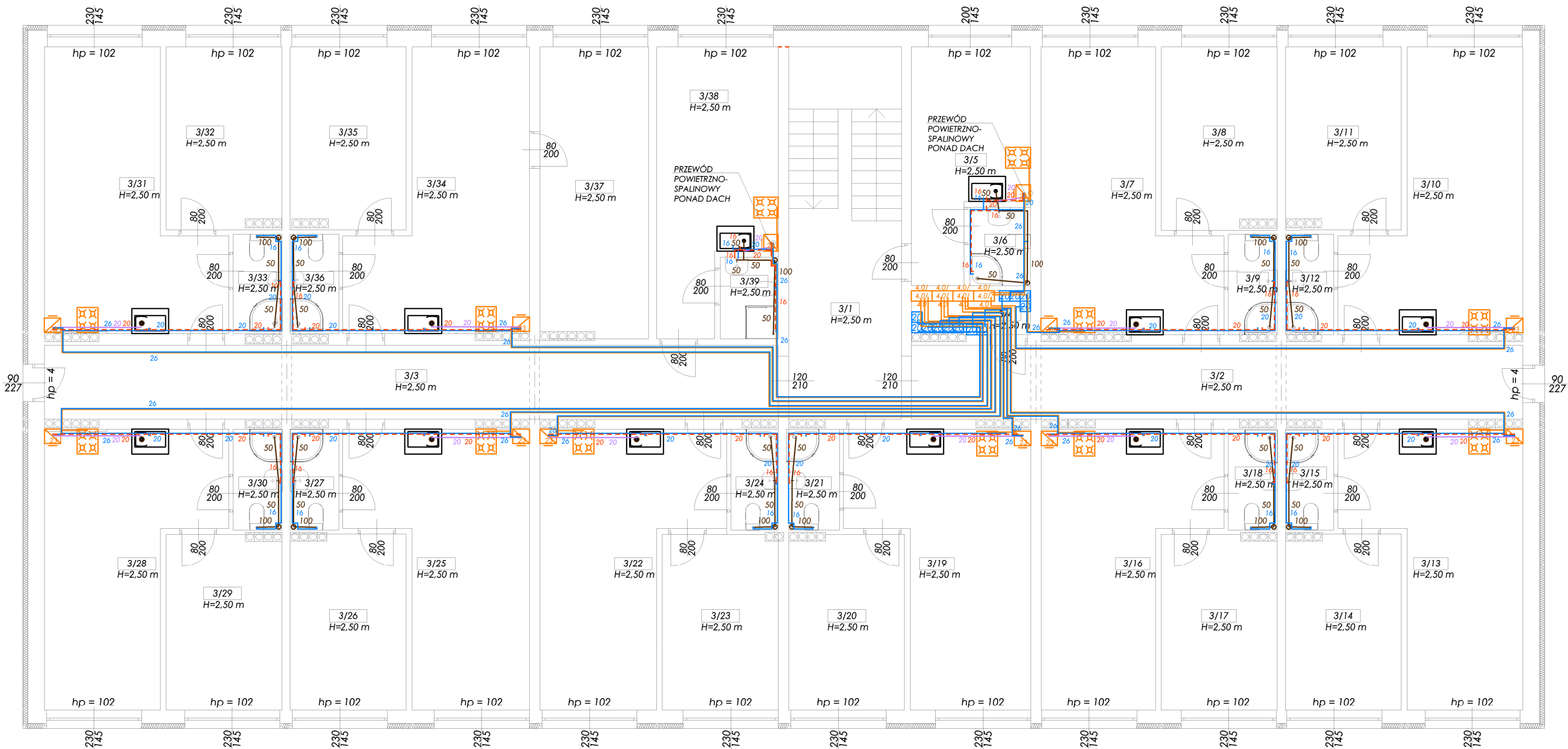
— instalacja kanalizacji sanitarnej przy podłodze

- - - instalacja kanalizacji sanitarnej pod sufitem

- - - instalacja kanalizacji sanitarnej ciśnieniowa

— przewody skroplin

— instalacja gazowa



| | | |
|-------------------------------------------------------------------------------------------------------------------------------------------------------|-----------------------------------------------------------------------------------------------------------------------------------------------------------------------------------|-------------|
| BIURO PROJEKTOWE m3KACZMAREK UL. A. MICKIEWICZA 41 63-840 KROBIA www.m3kaczmarek.pl biuro@m3kaczmarek.pl tel. 607 850 703, 607 850 732 | | |
| OBIEKT: | BUDYNEK MIESZKALNO - USŁUGOWY | |
| ADRES INWESTYCJI: | ul. Poznańska 8, 55-140 Żmigród, dz. nr 2 | |
| PRZEDMIOT RYSUNKU: | PIĘTRO II INSTALACJE WODNA, KANALIZACYJNA, GAZOWA | |
| SKALA: 1:100 | DATA: 2.2017 | NR RYS. SW4 |
| PROJEKTANT SANITARNA: | mgr inż. Eugeniusz Wilda spec. konstrukcyjno-inżynierska nr ewid. 253/75/Pw spec. instalacyjno-inżynierska nr ewid. 1497/91/Lo | |
| PROJEKTANT SANITARNA: | Romuald Świądek spec. instalacyjno-inżynierska nr ewid. 31/75/Lo spec. instalacyjno-inżynierska nr ewid. 979/87/Lo | |
| SPRAWDZAJĄCY SANITARNA: | mgr inż. Paweł Świądek spec. instalacyjna w zakresie sieci, instalacji urządzeń cieplnych, wentylacyjnych, gazowych, wodociągowych i kanalizacyjnych nr ewid. LBS/0021/PWOS/10 | |
| ASYSTENT SANITARNA: | mgr inż. Piotr Wierzbicki | |